

Прошивка аппаратов на базе платформы BV5

Пользовательская инструкция

v.1.0

Содержание:

1. Введение
2. Установка и настройка
3. Описание интерфейса
4. Повышение версии ПО в Normal Mode (J.A.F. & Phoenix)
5. Повышение версии ПО в Dead Mode (J.A.F. & Phoenix)

1. Введение

При наличии данных программ, нужной прошивки и драйверов вы сможете прошить практически любой аппарат базирующейся на платформе BB5, так же вы сможете понизить версию прошивки (не на всех аппаратах) и восстановить убитый телефон/смартфон после не удачной прошивки. Цель данного мануала – максимально подробно и понятно описать и показать весь процесс прошивки.

Все нижеописанные описание действия проводились в домашних условиях с использованием оригинального кабеля идущего в комплекте с телефоном/смартфоном.

Вы, наверно, зададите вопрос, а с помощью какой программы мне лучше прошивать телефон? Конечно, лучше с помощью Phoenix, он более надежный и безопасный, так же он более прост в настройке. Но, например, из за того что в нем перед началом процесса прошивки идет сверка контрольных сумм файлов, у Вас не получится прошиться с использованием модифицированной прошивки, в этом случае мы будем использовать J.A.F.

2. Установка и настройка

J.A.F. (Just Another Flasher)

Работа программы возможна на следующих операционных системах:

- Windows XP 32 Bit/64 Bit
- Windows Vista 32 Bit/64 Bit
- Windows 7 32 Bit/64 Bit

Установка:

- Загружаем JAF 1.98.62
- Загружаем JAF Rebuild 2.0
- Загружаем общие драйвера для телефонов Nokia – NCCD.
- Отключаем антивирусы/фаерволы
- Устанавливаем JAF 1.98.62 в стандартную директорию
- Удаляем все ярлыки с рабочего стола создание JAF'ом
- Устанавливаем JAF Rebuild 2.0 в стандартную директорию
- Устанавливаем драйвера NCCD (Если уже стояли драйвера на кабель – удаляем, только после этого ставим NCCD)
- Перезагружаем компьютер

Запуск:

Windows XP – Запускаем ярлык Start JAF, видим окно P-Key Emulator нажимаем START.

Windows Vista/7 – Кликаем правой кнопкой по ярлыку Start JAF выбираем Свойства, переходим на вкладку Совместимость и выбираем «Запустить программу в режиме совместимости с: Windows XP», после чего запускаем ярлык Start JAF, видим окно P-Key Emulator и жмем START.

Настройка:

- Создаем директорию C:\Program Files (x86)\Nokia\Phoenix\Products
- В JAF'е переходим на вкладку P-KEY, нажимаем кнопку «Product Folder – select – Products Folder» и выбираем нашу ранее созданную папку C:\Program Files (x86)\Nokia\Phoenix\Products

Phoenix Service Software

Работа программы возможна на следующих операционных системах:

- Windows XP 32 Bit/64 Bit
- Windows Vista 32 Bit/64 Bit
- Windows 7 32 Bit/64 Bit

Установка:

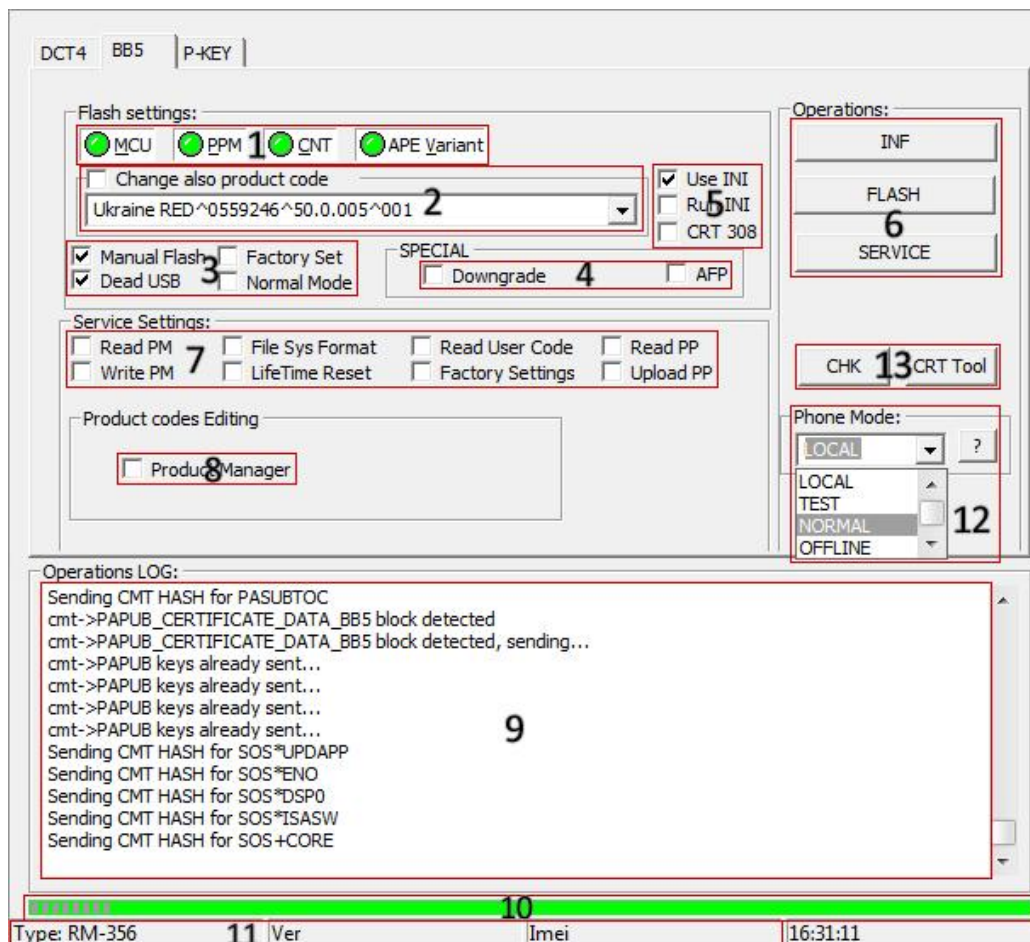
- Загружаем Phoenix Service Software

- Удаляем предыдущие версии Phoenix Service Software
- Если в система стояли драйвера Nokia, то удаляем их
- В Nokia PC Suite и Ovi Suite в опциях убираем галочку «Запускать вместе с системой»
- Выходим из Nokia PC Suite и OVI Suite через Меню -> Выход
- Отключаем антивирус
- Запускаем установщик Phoenix Service Software, ждем конца установки
- После завершения установки не трогаем компьютер 1-2 минуты
- Перезагружаем компьютер

Запуск:

Windows XP/Vista/7 – Запускаем ярлык Phoenix

3. Описание интерфейса



1. Компоненты прошивки:

MCU – Ядро прошивки

PPM – Языковой пакет

CNT – Контент телефона, темы, картинки

APE Variant – Содержимое диска C:

2. **Change also product code** – Выбор файлов для прошивки соответствующих выбранному продукту коду

Ниже находится выпадающее меню с выбором продукта кода

3. **Manual Flash** – Ручной выбор компонентов прошивки

Dead USB – Прошивка телефона в мертвом (выключенном) режиме

Factory Set – Сброс всех параметров телефона после завершения прошивки

Normal Mode – Перевод телефона в нормальный режим после прошивки

4. *Special:*

Downgrade – Понижение версии ПО (Работает не на всех моделях)

AFP - Эта кнопка без наличия программатора не работает

5. **Use INI** – Выводит окно выбора модели для автоматического выбора файлов прошивки
Run INI - Эта кнопка без наличия программатора не работает
CRT 308 – Сохранение 308 поля PM области перед прошивкой (В Dead Mode не работает)
6. *Operations:*
INF – Считать информацию о телефоне и поиск прошивки на вашем PC по RM коду
FLASH – Начать прошивку
SERVICE – Запуск выбранной операции из области **Service Setting**
7. *Service Settings:*
Read PM – Считать и сохранить в файл PM (Permanent Memory)
Write PM – Записать PM
File Sys Format – Форматировать файловую систему телефона
LifeTime Reset – Обнулить счетчик «жизни» телефона (Не работает на последних моделях)
Read User Code – Прочитать код пользователя (Не работает на последних моделях)
Factory Settings – Сброс всех установок на заводские
Read PP – Чтение области PP (Product Profile)
Write PP – Записать области PP (product Profile)
8. *Product Codes Editing:*
Product Manager – Чтение и запись продукт кода и другой сервисной информации
9. *Operations Log:*
Окно-лог в котором отображаются все действия которые вы делаете
10. Индикатор хода прошивки
11. **Type** - Тип вашего телефона RM-***
Ver - Версия ПО
Imei - IMEI
12. *Phone Mode:*
Позволяет выбирать состояние телефона
LOCAL – Local Mode
TEST – Test Mode
NORMAL – Нормальное, рабочее состояние телефона
OFFLINE – Выключенное состояние
SOFT RESET – Форматирование телефона
При нажатие кнопки ? показывается текущие состояние телефона
13. **CHK** - Эта кнопка без наличия программатора не работает
CRT Tool - Эта кнопка без наличия программатора не работает

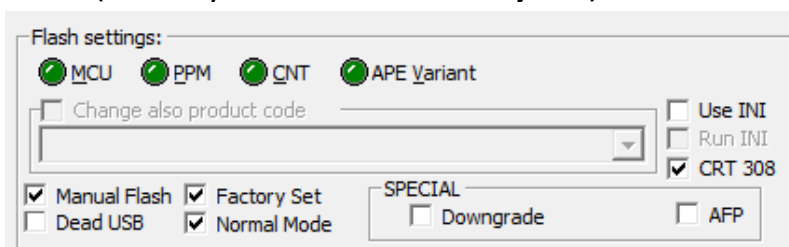
4. Повышение версии ПО в Normal Mode (J.A.F. & Phoenix)

J.A.F. (Just Another Flasher)

1. Отключаем антивирус, Nokia PC Suite, Ovi Suite и другие программы, которые могут помешать подключению телефона и работе JAF'a.
2. Запускаем двойным нажатием ярлык Start JAF, видим эмулятор P-KEY, нажимаем кнопку **START**.



3. Переходим на вкладку BB5.
4. Если не стоят галочки на **Normal Mode** и **CRT308**, то ставим, так же ставим на **Manual Flash** (если нужно то и на **Factory Set**).



5. Нажимаем кнопку **INF**, ждем пока программа определит телефон и выберет файлы прошивки, если это случилось то ниже надписи **Change also product code** из выпадающего меню выбираем ваш продукт код (Если вашего нету – выбираем любой российский). Если файлы прошивки автоматически не выбрались, то выбираем их вручную нажатием на кнопки MCU, PPM, CNT, APE Variant:

MCU – Ядро, самый большой файл прошивки, чаще всего имеет расширение .c00, для того что бы проводника JAF'a увидел его меняем расширение .c00 на .c0r. Если у ядра расширение ...core.fpsx, то просто дописываем .c0r что бы вышло так - ...core.fpsx.c0r.

PPM – Языковой пакет, чаще всего в его имени есть .rofs2., для русского языкового пакета расширение .v05 или что-то вроде Russian_prd.rofs2.fpsx.

CNT – Контент, в имени этого файла часто можно увидеть .rofs3., для того что бы JAF увидел этот файл выставляем в окне проводника *Тип файлов: ALL*.

APE Variant – Это то что запишется на диск C во время прошивки, данный файл имеет окончание _prd.uda.fpsx (На некоторых прошивках данный файл не нужен).

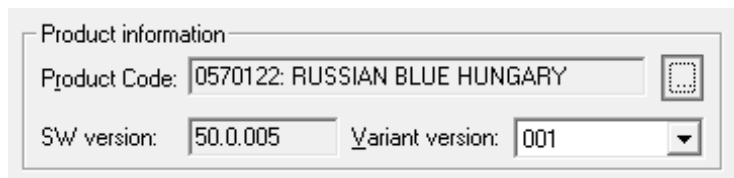
6. Подключаем телефон по USB в режиме PC Suite.
7. Нажимаем кнопку **FLASH**, если видим окно с предупреждением о том правильно ли выбраны файла, то жмем **OK**, начнется прошивка вашего аппарата.
8. Об успешном окончании прошивки вы узнаете из лога, а так же звуковым уведомлением .

Phoenix Service Software

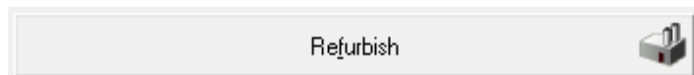
1. Подключаем телефон по USB в режиме PC Suite.
2. Запускаем Phoenix двойным нажатием по ярлыку.
3. В области **Connections**: выбираем ваш подключенный телефон «USB* - RM-***».



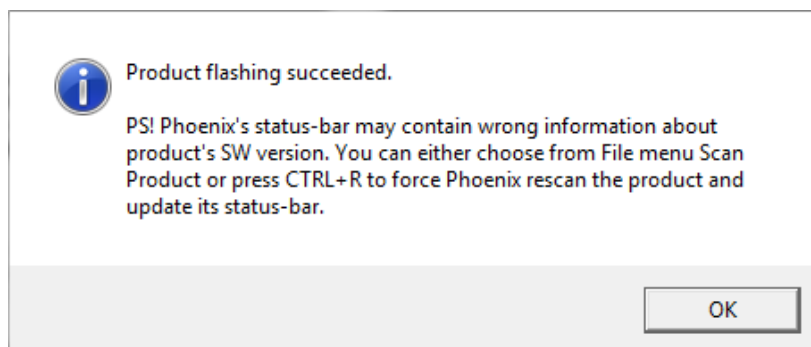
4. Нажимаем **File -> Scan Product**, ждем пока программа найдет и определит ваш аппарат.
5. Нажимаем **Flashing -> Firmware Update**.
6. Появляется новое окошко, смотрим в область Product Code, если продукт код автоматически не выбрался то нажимаем кнопку ... и выбираем российский продукт код.



7. Нажимаем кнопку Refurbish, начнется процесс прошивки.



8. Дожидаемся окончания прошивки, если все пройдет успешно то вы увидите окошко с заголовком «*Product Flashing succeeded*».



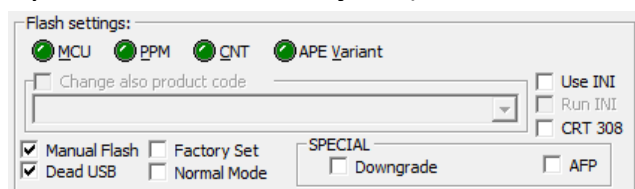
5. Повышение версии ПО в Dead Mode (J.A.F. & Phoenix)

J.A.F. (Just Another Flasher)

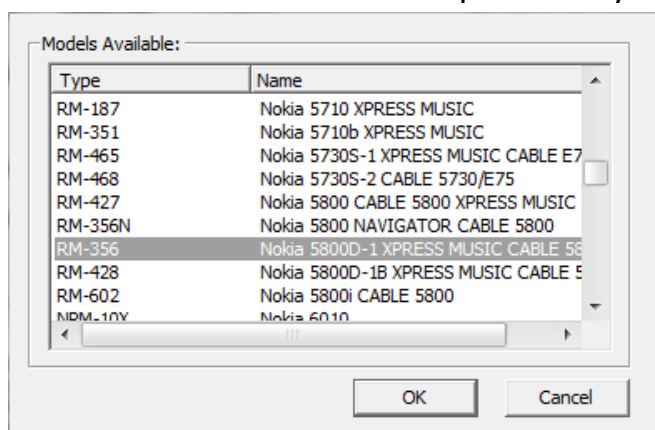
1. Отключаем антивирус, Nokia PC Suite, Ovi Suite и другие программы, которые могут помешать подключению телефона и работе JAF'a.
2. Запускаем двойным нажатием ярлык Start JAF, видим эмулятор P-KEY, нажимаем кнопку **START**.



3. Переходим на вкладку BB5.
4. Снимаем галочки с **Normal Mode** и **CRT308**, ставим на **Manual Flash**, **Dead USB** (если нужно то и на **Factory Set**).



5. Нажимаем **Use INI** и выбираем вашу модель



если вашей модели нету в списке или после выбора не загорелись кнопки (MCU, PPM, CNT, APE Variant), то выбираем файлы в ручную:

MCU – Ядро, самый большой файл прошивки, чаще всего имеет расширение .c00, для того что бы проводника JAF'a увидел его меняем расширение .c00 на .c0r. Если у ядра расширение ...core.fpsx, то просто дописываем .c0r что бы вышло так - ...core.fpsx.c0r.

PPM – Языковой пакет, чаще всего в его имени есть .rofs2., для русского языкового пакета расширение .v05 или что-то вроде Russian_prd.rofs2.fpsx.

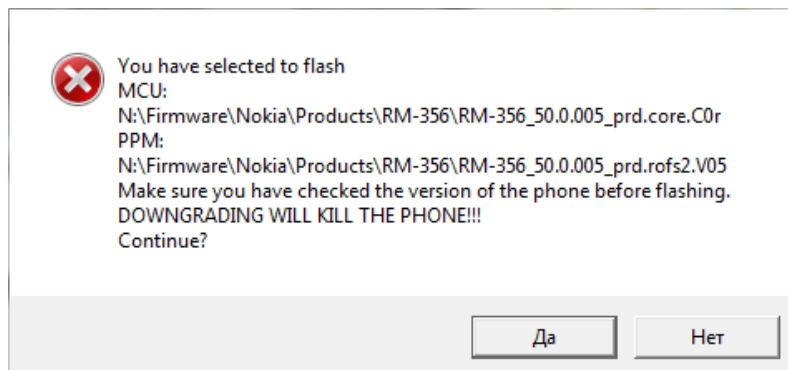
CNT – Контент, в имени этого файла часто можно увидеть .rofs3., для того что бы JAF увидел этот файл выставляем в окне проводника *Тип файлов: ALL*.

APE Variant – Это то что запишется на диск C во время прошивки, данный файл имеет окончание _prd.uda.fpsx (На некоторых прошивках данный файл не нужен).

6. Выключаем ваш аппарат.

7. Подключаем USB кабель к нему.

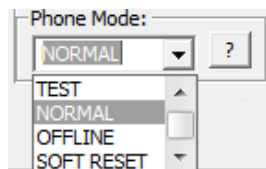
8. Нажимаем кнопку **FLASH**, появится окно с предупреждением о том правильно ли выбраны файлы, нажимаем **ОК**.



8. Клавишу включения телефона зажимаем на 1-3 секунды (телефон не должен включиться!), смотрим в лог и видим «*Found*» или «*No Found*», при выполнении этого действия первый раз скорее всего начнется установка драйвера, дождитесь окончания, и пробуйте еще раз.

9. Об успешном завершение прошивки вы узнаете из лога, а так же звуковым уведомлением.

10. Если после завершения прошивки на экране будет Local Mode или Test Mode, то в области **Phone Mode** выбираем **NORMAL**, или просто вытаскиваем и вставляем батарею.



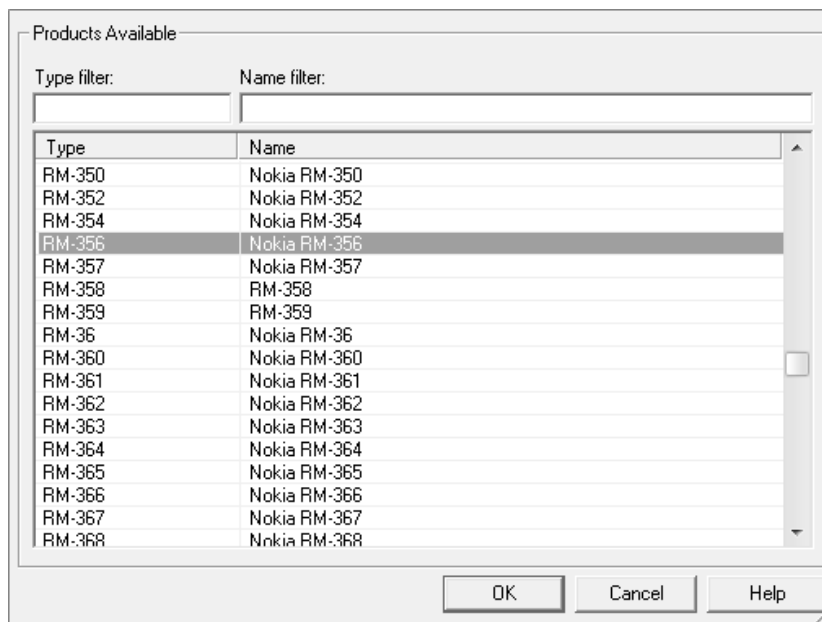
Внимание! Если ваш телефон/смартфон заряжается от USB, то сначала нажимаем в JAF'е кнопку **FLASH** и только после этого подключаем USB кабель к телефону и сразу зажимаем клавишу включения на 1 секунду.

Phoenix Service Software

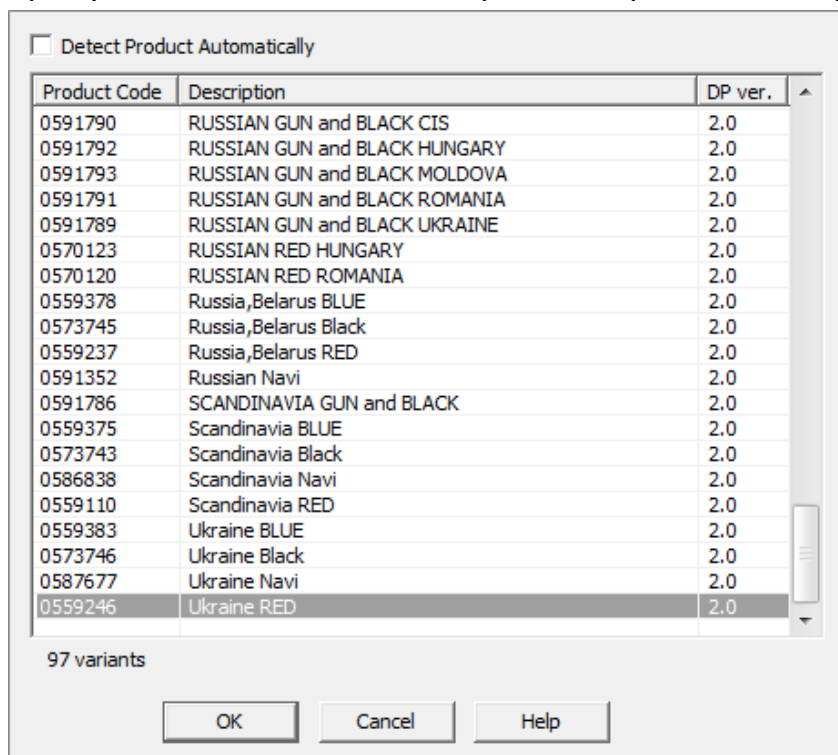
1. Запускаем Phoenix двойным нажатием по ярлыку.
2. В области **Connections**: выбираем «*NO CONNECTION*».



3. Нажимаем **File -> Open Product**.
4. В появившемся окне выбираем RM код вашего телефона, после того как выбрали нажимаем **ОК**.



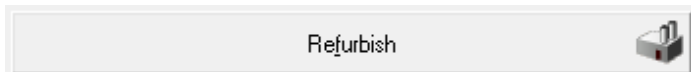
5. Нажимаем **Flashing -> Firmware Update**.
6. В появившемся окне напротив **Product Code** нажимаем кнопку «...», выбираем ваш продукт код, если вашего нету то выбираем любой российский.



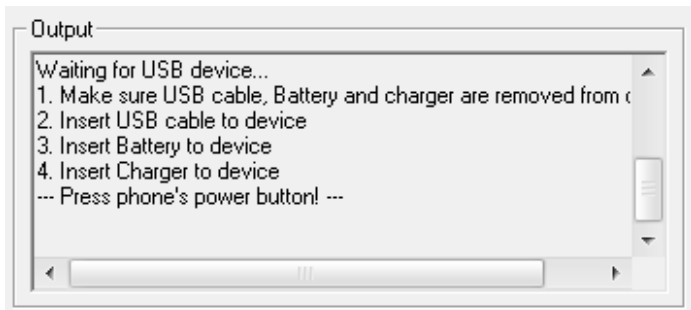
7. Ставим галочку напротив **Dead USB Flashing**.

☒ Dead phone USB flashing

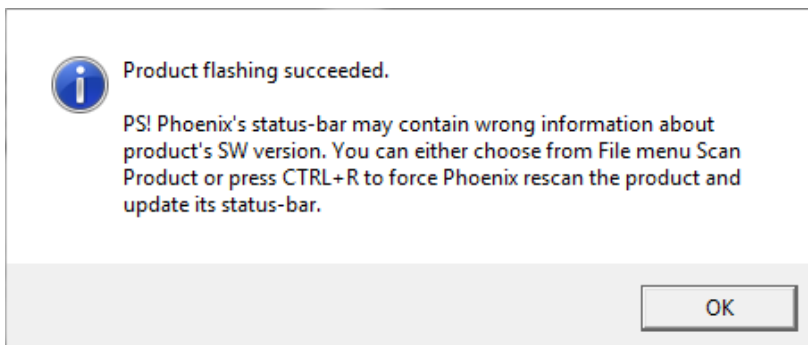
8. Нажимаем **Refurbish**, начнется процесс прошивки.



9. Смотри в окно лога, когда увидим «*Press phone's power button*» зажимаем клавишу включения на 1-2 секунды.



10. Дожидаемся окончания прошивки, если все пройдет успешно вы увидите окошко с заголовком «*Product Flashing succeeded*».



Внимание! Если ваш телефон/смартфон заряжается от USB, то сначала нажимаем в Phoenix кнопку Refurbish и только после этого подключаем USB кабель к телефону и сразу зажимаем клавишу включения на 1 секунду.

khotabych, mizuk01

DimonVideo.Ru

30.06.2010 г.